

TEKNOESTETİK: TEKNOLOJİYİ ESTETİZE ETMEK

DFAB HOUSE,
DÜBENDORF

BÜYÜKADA VE
KINALIADA RUM
YETİMHAANELERİ

SANT PAU
HASTANESİ,
BARCELONA

MİMARLIK
DERGİLERİNDE
GECEKONDU
SORUNU

BAĞDAT
CADDESİ'NDE
DÖNÜŞÜM



İçindekiler

349

Kasım-Aralık 2021

“Who’s Next?”:
Evsizlik,
Mimarlık ve
Kentler
34.



**DFAB
HOUSE:
Geçmişin
Dijital
Yorumu ile
Geleceğe
Bakış
38.**

6 Öngörünüm

**Yine Mimarlıkta Anlam:
Bugün Anlamaları Mimarlar mı Üretir?
Yoksa Sansasyon mu Yaratırlar?**

10 Haber / Ürün

18 Haber / Sanat

22 Haber / Mimarlık

26 Gündem / Tasarım
**“Underground Modernist”:
E. Mcknight Kauffer**

30 Gündem / Tasarım
**“The Wall / El Muro”
ABD-Meksika Sınırında Yükselen Duvar**

34 Gündem / Mimarlık
**“Who’s Next?”:
Evsizlik, Mimarlık ve Kentler**

36 Anma
**Doğan Kuban
(1926-2021)**

38 Opus Caementicium
**DFAB HOUSE:
Geçmişin Dijital Yorumu ile Geleceğe Bakış**
Zürih Dübendorf’da, araştırma kurumları
Empa ve Eawag’ın yenilikçi araştırma ve

uygulamalarını barındırmak üzere planlanan laboratuvar binası 2016’da tamamlandı. Bu yapının en üst kotunda yer alan üç katlı DFAB HOUSE bu amaçla inşa edilmiş birimlerden biri. Yapı, dijital prefabrikasyonun sınırlarını görmek ve geleceği tasarlamak, ayrıca misafir araştırmacılara geçici yaşam birimi sağlamak için kullanılıyor. Z. Canan Girgin değerlendirdi.

44 Tema

**Teknoestetik:
Teknolojiyi Estetize Etmek**

Teknolojinin sanatsal, tasarımsal ve mimari üretimde işeyararlığı bağlamında değil, ama estetize edilmesi bağlamında gündeme gelişi çok yeni bir mesele. İngiltere’den başlayarak Endüstri Devrimi ile birlikte daha 18. yüzyıl ortalarında, makinenin, endüstriyel süreçlerin ve her tür mekanik aksamın sanatsal anlam kazandığı görülür. 19. yüzyılda ise teknolojik gerçekliklerin artık alışlagelmiş kılıklar altında gözden saklanması tartışmalı hale gelir. Teknolojinin görünürlüğü, toplumsal ve sanatsal kabul görüşü tırmanır. 19. yüzyılın sonlarına gelindiğinde mühendislik yapılarının estetik içeriği üzerine konuşulmaya başlanacaktır. Bunun uzanımı makine estetiği kavramının icadı olacaktır. Sanatçı, tasarımcı ve kuramcılar makinede ve teknik bünyesi apaçık görünür olan ürünlerde içkin bir güzellik olduğu üzerinde çalışacaklardır.

ARREDAMENTO
MIMARLIK

YAYIN
Sorumlu Yazı İşleri Müdürü
Banu BİNAT
Yayın Koordinatörü
Uğur TANYELİ
İletişim Koordinatörü
Neslihan ŞIK

Editör
Sibel SENYÜCEL
Yardımcı Editör
Neslihan İMAMOĞLU
Grafik Uygulama
Gül DÖNMEZ

İletişim ve Reklam
Müşteri İlişkileri Yönetmeni
Ayşegül TUĞTEPE

ISSN 2536-4952
Sayı 349 Kasım-Aralık 2021
Fiyatı 29 TL
Ulusal Süreli Yayın
İki Aylık Mimarlık ve Tasarım Kültürü Dergisi

info@binatdanismanlik.com
Tel: 0212 259 90 79



Tema 44.

“Çift Zeminli Ticari Alanlar” Bağlamında
Bağdat Caddesi’ndeki Dönüşüme Bakmak 84.

Arşiv Belgeleri Üzerinden Büyükkada ve
Kınalıada Rum Yetimhaneleri 88.



Santa Creu
i Sant Pau
Hastanesi
98.



Gecekondu
Sorununun
Meslek
Dergilerine
Yansması
106.



Giderek bir teknoestetik alanı inşa edilir. Tüm estetik pratikler teknolojik görüntünün ve işleyişin bizatihi estetik bir anlamı olduğu fikri doğrultusunda “işler” ortaya koyarlar. İkinci makine çağında ve onun ardından dijitalleşmeyle birlikte teknoestetik artık teknolojiyi görsel anlamda güzel bulmanın ötesine gider ve yeni imkanlar doğar, yeni güzergahlar açılır. Sözkonusu tarihsel süreci erken başlangıçlarından bugüne uzanan bir aralıkta örneklemek, irdelemek ve kuramsallaştırmak amacıyla hazırlanan Tema dosyasında Uğur Tanyeli, Gürbey Hiz, M. Haluk Zelef, Funda Uz ve Eren Çıracı’nın katkıları yer alıyor.

84 Düşünce

“Çift Zeminli Ticari Alanlar” Bağlamında
Bağdat Caddesi’ndeki Dönüşüme Bakmak

İstanbul’un en önemli kentsel eksenlerinden olan Bağdat Caddesi 19. yüzyılın ortalarında demiryolu hattının inşası ve banliyöleşmeyle başlayan değişim serüvenini her geçen gün tırmanarak sürdürüyor. Hale Sinirlioğlu ve Aslı Paköz, caddenin yapılaşmasının kimi güncel özelliklerini tartışıyorlar.

88 Mimarlık Tarihi

Arşiv Belgeleri Üzerinden Büyükkada ve
Kınalıada Rum Yetimhaneleri:
Arkaplan Okumaları

Oya Şenyurt’un makalesi, İstanbul’un bir zamanlar geniş bir grup oluşturan Rum cemaati tarafından yaptırılmış iki önemli yetimhaneye belgelerle yakından bakıyor.

95 İç Mimarlık

Derya Dental Estetik Kliniği

Kurucu ortağı olduğu Slash Architects’te geliştirdiği çeşitli projelerin ardından, 2021 yılından itibaren kendi pratiğini sürdüren İpek Baycan Magriso, son olarak Ümraniye’de Derya Dental Estetik Kliniği’nin iç mekan tasarımını gerçekleştirdi.

98 Mimarlık Tarihi

Modernist Fonksiyonalizm ve Sembolizm
Arasında...

Santa Creu i Sant Pau Hastanesi, Barcelona

Katalan “Modernismo”sunun ünlü mimarlarından Lluís Domènech i Montaner’in 20. yüzyıl başlarında tasarladığı hastanenin öyküsünü Ümran Topçu aktarıyor.

106 Mimarlık Tarihi

Gecekondu Sorununun Meslek Dergilerine
Yansması:

Mimarlık ve Arkitekt Örneği (1950-1970)

Metin Berk Süer’in makalesi artık neredeyse unutulmuş gecekonduunun medyadaki yansımalarını ele alıyor. Genç kuşağın bugün bambaşka vecheleri belirmiş ve eskisinden çok farklı yorumlanmakta olan bir kentsel olguya tarihyografik bakışını örnekliyor.

112 Yayın

İstanbul Açık Şehir:

Kentsel Modernitenin Endişelerini

Sergilemek;

The American Construction Industry:

Its Historical Evolution and Potential

Future;

Architecture and Remembrance:

European Memorials of the Post-War

Period.

Yayın Kurulu

Prof.Dr. Ali Cengizkan (TED Üniversitesi)

Prof.Dr. Arzu Erdem (Kadir Has

Üniversitesi)

Prof.Dr. Arda İnceoğlu (MEF Üniversitesi)

Prof.Dr. Ayşen Savaş (ODTÜ)

Prof.Dr. Ayşe Şentürer (İTÜ)

Prof.Dr. Uğur Tanyeli (İstinye

Üniversitesi)

Prof.Dr. Ahmet Tercan (MSGSÜ)

Dergi Konsept Tasarımı

Emre ÇIKINOĞLU, BEK Tasarım

Kapak Tasarımı

Bülent ERKMEN

Kapak Prodüksiyon

BEK Tasarım

Kapak Fotoğrafı

Serdar TANYELİ

Kapak Uygulama

Bariş AKKURT, BEK Tasarım

Baskı: 12.matbaa

Seyrantepe Mah. İbrahim Karaoğlanoğlu

Cad. No:35/1 Kağıthane / İstanbul

Tel: 0212 281 25 80

Sertifika No: 46618

Yönetim: Binat İletişim & Danışmanlık

Barbaros Bulvarı, Dörtüzlü Çeşme Sokak,

Güneş Apartmanı, No:2 D:7 Kat:6 34353

Beşiktaş / İSTANBUL

Telefon: +90 212 259 90 79

E-posta: info@binatdanismanlik.com

Abonelik ve Dağıtım

Sinem YILMAZ

abone@binatdanismanlik.com

Tel: 0212 259 90 79

www.arredamentomimarlik.com

www.binatdanismanlik.com

Arredamento Mimarlık Dergisi’nde yayımlanan yazılardan alıntı yapmak kaynak belirtmek koşuluyla serbesttir. Yazılardaki düşünceler yazarlarına ait olup Arredamento Mimarlık Dergisi’ni bağlamaz. Reklamlar reklam verenin sorumluluğundadır. Arredamento Mimarlık Dergisi reklamlarda verilen bilgilerden dolayı sorumlu tutulamaz.

b.
BINAT İLETİŞİM
& DANIŞMANLIK

“Çift Zeminli Ticari Alanlar” Bağlamında Bağdat Caddesi’ndeki Dönüşüme Bakmak

İstanbul’un en önemli kentsel eksenlerinden olan Bağdat Caddesi 19. yüzyılın ortalarında demiryolu hattının inşası ve banliyöleşmeyle başlayan değişim serüvenini her geçen gün tırmanarak sürdürüyor. Sinirlioğlu ve Paköz, caddenin yapılaşmasının kimi güncel özelliklerini tartışıyorlar. Bu yapılaşmanın Türkiye’nin diğer kentlerine de yayılım gösterdiğine işaret etmekte yarar var.



1

Hale Sinirlioğlu, Aslı Paköz ■ Bağdat Caddesi, 1930’lardan başlayarak, “canlı bir kaldırım boyu ve zemin katı etkinliğinin merkezi ve taşıyıcısı olmayı sürdürmüştü”¹ bir sosyalleşme mekanıdır. Son yıllarda caddedeki binalar dönüşürken caddenin kullanımı ve üretilen mekanlar da değişmektedir. Bu durum caddedeki yaya yolunun dinamiğini de dönüştürmektedir.

Bağdat Caddesi’nin fiziksel yapısı ve cadde üzerindeki binaların mimari karakterlerinin yanı sıra cadde boyunca

kaldırım kotunun ve kullanımlarının çeşitliliği de caddeye özgün kimliğini kazandıran özelliklerindedir. Caddenin canlılığını ve zemin kotunun çeşitliliğini, binaların kaldırım kotu ile ilişkisi şekillendirmektedir. Cadde üzerindeki binaların önlerindeki açık alanlar ile kaldırım arasındaki kot, malzeme ve sınır elemanlarının farklılıkları cadde boyunca yaya deneyimini sürekli değiştirmektedir.

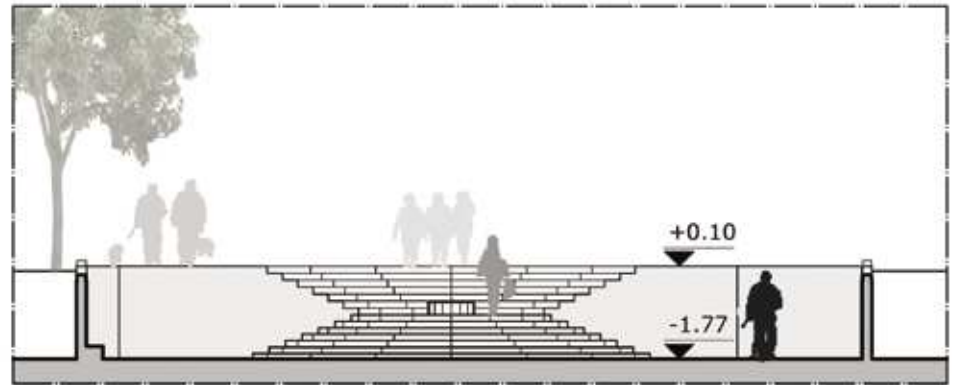
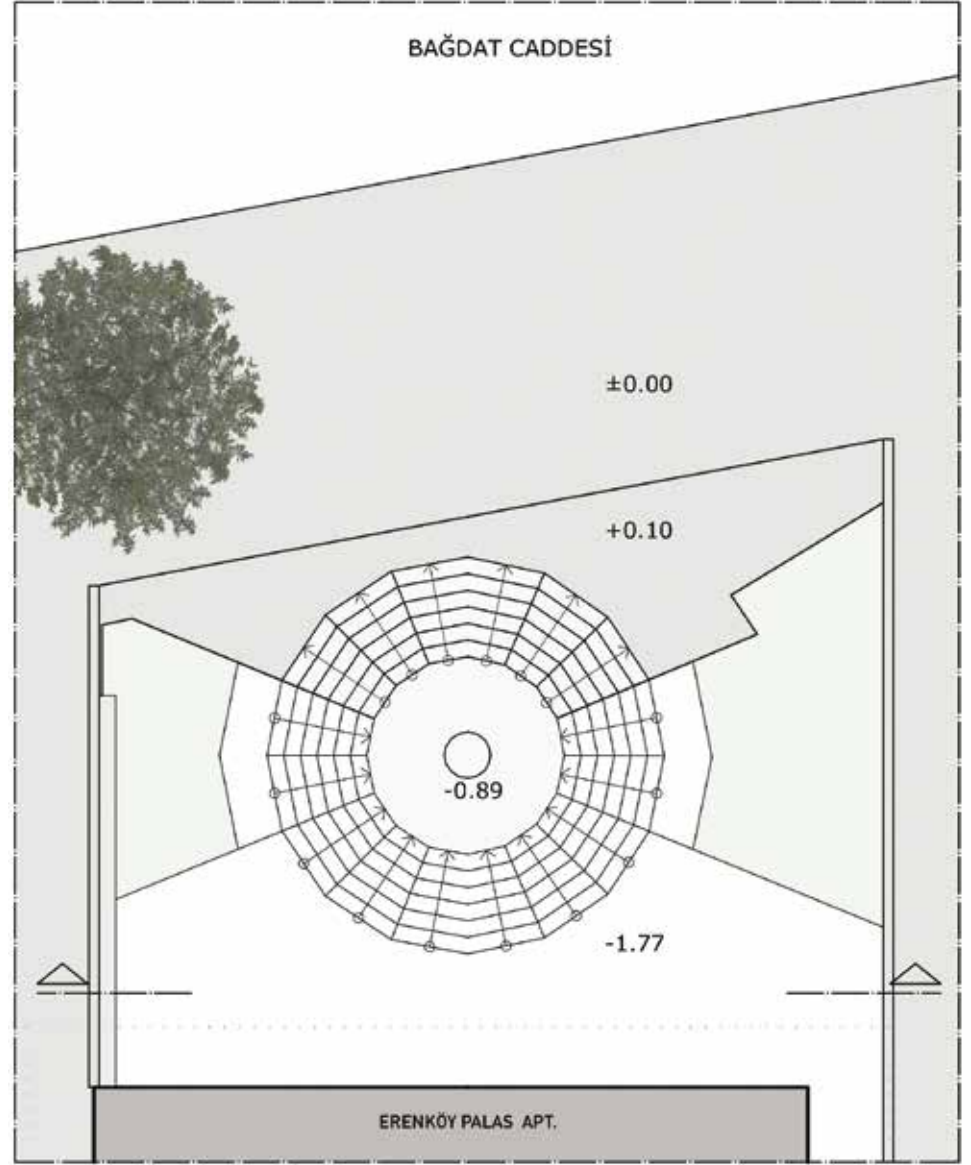
Bu farklı kullanım örneklerine bakıldığında, “çift zeminli ticari alanlar”² olarak isimlendirilebilecek, apartmanların

1 Erenköy Palas Apartmanı, Kadıköy, İstanbul, 2021 (Fotoğraf: Hale Sinirlioğlu).
2 Erenköy Palas Apartmanı, kaldırımda alt kot kullanımı (Çizim: Aslı Paköz).

alt kotunun caddeyle ilişkilendirildiği düzenlemeler göze çarpar. Bu yapıların çoğunluğunda ticari alanlar her iki zemin kotunda da bulunurken bu yazıda da yer verilen bir örnekte olduğu gibi yalnızca zemin altındaki kotta yer aldığı da görülür. Genellikle belirli bir dönemdeki yapılarda görülen bu düzenlemeler, caddedeki ticari alan ve kullanıcıların hem sayısını hem de çeşitliliğini artırarak caddenin zemin kotu kullanımını zenginleştirmektedir. Caddedeki binalar dönüşürken ortadan kaybolmaya başlayan bu karakterdeki birçok yapıya caddenin farklı bölgelerinde rastlamak mümkün. Burada, bu karakterdeki yapılardan, özellikle Caddebostan-Şaşkınbakkal arasında bulunan birkaçını inceleyerek, bu yapıların kaldırım kotu kullanımları üzerinden Bağdat Caddesi'nde değişen/dönüşen kaldırım kotu kullanımına dikkat çekmeye çalışacağız.

Caddede çift zeminli ve/veya alt kotta ticari alana sahip yapıların bir kısmı önemli dönem yapıları olarak göze çarpmaktadır. Bu yapılardan biri Melih Koray'a ait Erenköy Palas Apartmanı'dır³. Birbirinden farklı mimari dilde birçok yapı üretmiş, özellikle Kadıköy'deki apartmanları ile bilinen modernist mimar Melih Koray'ın tasarımı olan ve 1960'lı yıllara tarihlenen bu yapının dükkan katı, cadde kotundan aşağıda kalmaktadır. Dükkanlara amfiye benzer bir formda oluşturulmuş basamaklarla inilerek ulaşılmaktadır. Bu amfi formundaki merdivenler ile hem merdiven üzerinde hem de çevresinde farklı kullanım alanları oluşturulmuştur. Yapının zemin kotu ile caddenin arakesitinde kalan dar alan yeni oturma, bekleme ve sergi alanları ortaya çıkarır. Ayrıca cadde üzerindeki diğer çift zeminli ticari alanlardan farklı olarak, alt kotta yer alan dükkanlar merdivenin amfi formu nedeniyle sahne gibi görünmekte; böylece bu merdivenler cadde üzerindeki kullanıcıyı dükkanlara yönlendirmektedir. Erenköy Palas Apartmanı'nın cadde ile kurduğu bu ilişkinin korunması yapının korunması kadar önemli gözükmektedir.

Bu kapsamda ele alınacak diğer bir yapı Ünsal Apartmanı'dır⁴. Çift zeminli ticari alan kullanıma örnek olan bu yapının zemin ve zemin altı kotunda işyerleri bulunmaktadır. İki tarafı yol olan bir köşe parselde konumlanan bu apartmanın Bağdat Caddesi yönündeki kaldırımında eğrisel formda bir galeri vardır ve alt kottaki dükkanlara bu galeriye bağlı merdivenle ulaşılmaktadır. Caddebostan İskele Sokak'la aynı kotta oldukları için dükkanlara, bu sokaktan da direkt



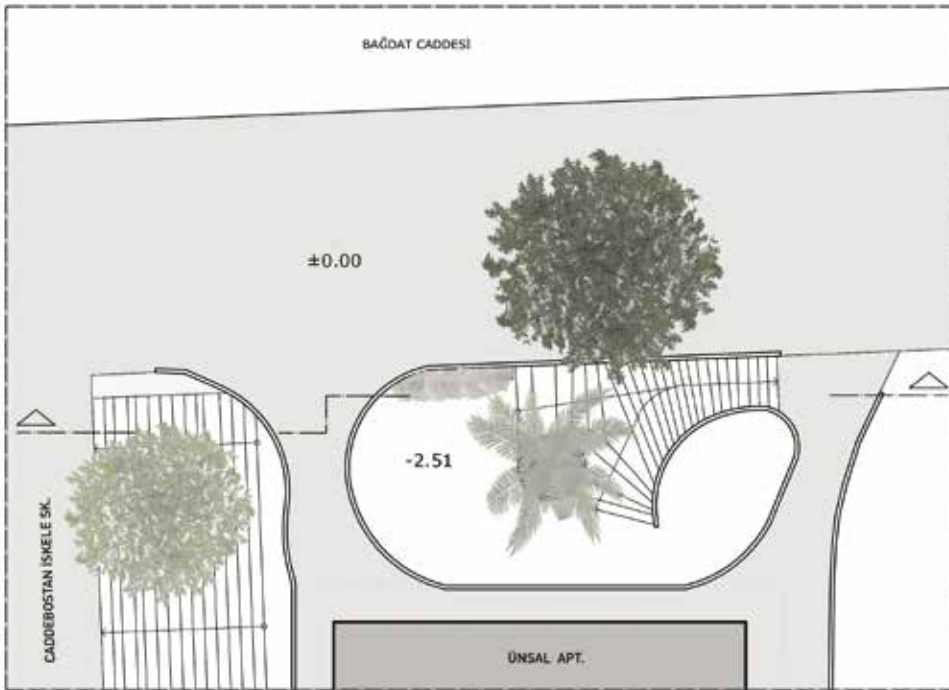
bağlantı sağlanabilmektedir. Bu galeri ile yaratılan çift zeminin kendi aralarındaki ve sokak-cadde arasındaki sirkülasyon ilişkisi oldukça etkilidir. İskele Sokak'taki zemin kotu, sokakla bir bütün oluşturarak yayaları sokak ve caddenin keşişimindeki köşeye yönlendirirken, basamaklar arasında yer alan bir ağaç ise bu köşeyi vurgular niteliktedir. Sokaktan merdivenlerle çıkılan üst kot ise, Bağdat Caddesi ile aynı kotta yer almakta ve alternatif bir sirkülasyon aksı olarak caddeye ulaşmaktadır.

Çift zeminli ticari alan kullanıma diğer bir örnek Yenel Apartmanı'dır⁵. Bu yapı Ünsal Apartmanı'na benzer şekilde köşe parselde konumlanmaktadır ancak yapının alt kotundaki dükkanlara ulaşım sadece Bağdat Caddesi'nden sağlanmaktadır, yandaki sokaktan bu işyerlerine ulaşım yoktur. Bu bağlamda Yenel Apartmanı, köşe noktasında konumlanan diğer çift zeminli ticari alan örnekleri ile kıyaslandığında farklı bir karakter ve buna bağlı olarak da farklı işlevler ortaya



3

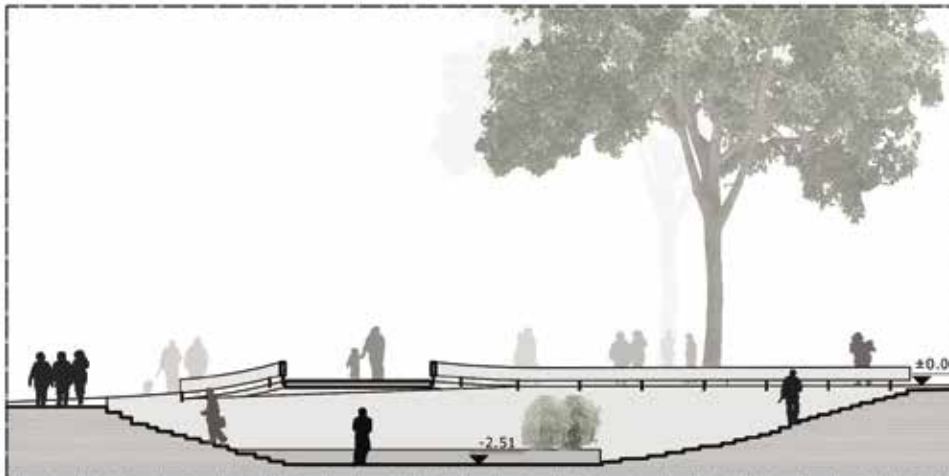
4



çıkartır. Yenel Apartmanı'ndaki alt kotun kullanımı da bu fiziksel yapısına bağlı olarak farklılaşmıştır ve bu kotta bulunan kafenin açık oturma alanında, caddenin hareketliliğinin yarattığı görsel ve işitsel etkilerden bir nebze de olsa uzaklaşmaktadır. Bunu galerinin daha küçük olması, sirkülasyonun tek bir noktadan yapılması ve merdivenin kenarında alt kotta yerleştirilmiş olan ağacın galeride oluşturduğu gölge sağlamaktadır.

Bugün Bağdat Caddesi'ne bakıldığında, farklı işlevler barındıran binaların, farklı kotlarda mekansal çeşitlilik sağlayan kaldırım düzenlemelerinin yerini tek işlevli binaların önündeki tekdüze kaldırımların aldığı görülmektedir. Bu yüzden caddede yakın geçmişte üretilen farklı kot kullanımlarıyla yarı özel ve yarı kamusal mekanlar da hızla azalmaktadır. Bu durum, İstanbul'da uygulanan imar yönetmeliği ile ilişkilidir. Söz konusu yönetmeliğe bakıldığında Bağdat Caddesi ile ilgili plan notlarında cadde üzerinde yapılacak binaların önündeki kaldırımın ±0.00 kotunda tesviye edileceği belirtilmektedir⁶.

Buradan çift zeminli ticari alanlara sahip binalar dönüşüm geçirdiklerinde kaldırımlarının önceki gibi farklı kotlara imkan verecek şekilde yapılamayacağı anlaşılmaktadır. Bu durum caddeyi bugün mekansal olarak zenginleştiren öğelerden birinin daha eksileceği anlamına gelmektedir.





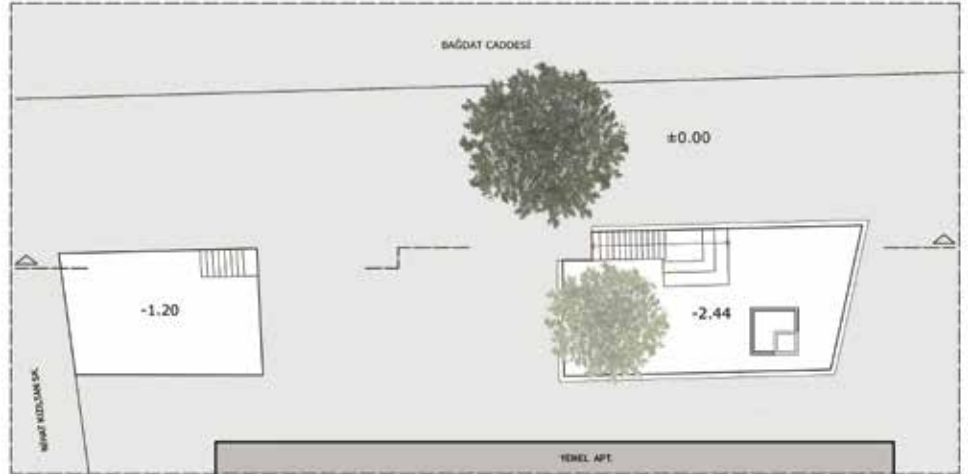
5

Bu yazıda ele alınan yapılar, Bağdat Caddesi'nde çift zeminli ve/veya alt kotta ticari alan kullanıma sahip binaların küçük bir kısmı; caddeye bu anlamda mekansal çeşitlilik sunan başka yapılar da var. Çift zeminli ticari alanlar ile oluşturulan alt kot ve zemin kot düzenlemeleri, farklı büyüklükte ve ölçekte yarı kamusal alanlar yaratarak caddeyi ve caddenin kullanımını çoğaltmakta. Ancak cadde boyunca yapılmakta olan yeni binalara bakıldığında, sıfır kot seviyeleri ve bununla bağlantılı olarak bina kullanımlarındaki dönüşüm ile sokağın mekansal zenginliğinin azaldığı görülüyor. Bugün caddenin sahip olduğu farklı kaldırım kotu kullanım örneklerine bakmak, başka bir deyişle caddede farklı dönemlerde inşa edilen yapıların kaldırım ile kurduğu ilişkiyi kıyaslamak, mekanlar aracılığıyla farklılaşan sosyal ilişkileri görmek için de bir yol olabilir.

■ Hale Sinirlioğlu, Dr. Öğr. Üyesi, İstinye Üniversitesi, Mimarlık Bölümü.
Aslı Paköz, Dr. Öğr. Görevlisi, Mardin Artuklu Üniversitesi, Mimarlık Bölümü.

Notlar:

- 1 Atilla Yücel, "Bağdat Caddesi", *İstanbullaşmak: Olgular, Sorunsallar, Metaforlar*, ed.: Pelin Derviş, Bülent Tanju, Uğur Tanyeli, Garanti Galerî Yayınları, 2009, s. 42.
- 2 Bu çalışmada ele alınan Bağdat Caddesi'ndeki alt kot kullanımlarına sahip yapıları isimlendirmedeki yardımları için Uğur Tanyeli'ye çok teşekkür ederiz.
- 3 Bağdat Caddesi, No: 322.



6



- 4 Bağdat Caddesi, No: 312.
- 5 Bağdat Caddesi, No: 350.
- 6 İmar Yönetmeliği / 20 Mayıs 2018 / Tanımlar / cccc: Subasman kotu (Zemin kat taban kotu): Binaların zemin kat taban döşemesi üst kotu (imar planlarında aksine bir hüküm bulunmaması halinde), ±0.00 kotunun altına düşemez ve +1.20 kotunun üzerine çıkamaz.

- 3 Ünsal Apartmanı, Kadıköy, İstanbul, 2021 (Fotoğraf: Hale Sinirlioğlu).
- 4 Ünsal Apartmanı, kaldırımda alt kot kullanımı (Çizim: Aslı Paköz).
- 5 Yenal Apartmanı, Kadıköy, İstanbul, 2021 (Fotoğraf: Hale Sinirlioğlu).
- 6 Yenal Apartmanı, kaldırımda alt kot kullanımı (Çizim: Aslı Paköz).