

კავკასიისა და ანატოლიის
აღრელობის სანის არქეოლოგიის პრობლემები

PROBLEMS OF EARLY METAL AGE ARCHAEOLOGY
OF CAUCASUS AND ANATOLIA



საერთაშორისო კონფერენციის მასალები
Proceedings of International Conference



საერთაშორისო კონფერენცია
კავკასიისა და ანატოლიის
ადრელთმონების ხანის არქეოლოგიის პრობლემები

International Conference
PROBLEMS OF EARLY METAL AGE ARCHAEOLOGY
OF CAUCASUS AND ANATOLIA

19-23 ნოემბერი 2014
საქართველო

November 19-23, 2014
Georgia

მასალები
PROCEEDINGS

თბილისი 2014 Tbilisi

UDC (უაკ) 902(479+560)
კ-144
პ-93

კონფერენცია ტარდება სსიპ შოთა რუსთაველის სამეცნიერო ფონდის დაფინანსებით (გრანტის შიფრი CF/27/2-105/14) და საქართველოს ეროვნული მუზეუმის მხარდაჭერით.

Conference is being held by financing of Shota Rustaveli National Science Foundation (code of grant CF/27/2-105/14) and support of Georgian National Museum.



**მთავარი რედაქტორი,
პროექტის ხელმძღვანელი**

გოდერძი ნარიმანიშვილი

რედაქტორები

მარინე კვაჭაძე
მარინე ფუთურიძე
ნინო შანშაშვილი



**editor-in-chief,
Project Leader**

Goderdzi Narimanishvili

Editors

Marine Kvachadze
Marina Puturidze
Nino Shanshashvili

კრებულში წარმოდგენილი მოსაზრებები ეკუთვნით ავტორებს და შესაძლებელია არ ემთხვეოდეს შოთა რუსთაველის ეროვნული სამეცნიერო ფონდის შეხედულებებს.

All Ideas expressed herewith are those of the authors, and may not represent the opinion of the Foundation itself.

ISBN 978-9941-0-7134-8

© გ. ნარიმანიშვილი

© ავტორები 2014

© G. Narimanishvili

© Authors 2014

Contents
სარჩევი

Preface

წინათქმა7

Tufan Akhundov

At the Beginning of Caucasian Metallurgy

ტუფან ახუნდოვი

კავკასიის მეტალურგიის სათავეებთან11

Veli Bakhshaliyev

New Neolithic and Chalcolithic Sites in Nakhchivan

ველი ბახშალიევი

ნეოლითისა და ხალკოლითის ხანის ახალი ძეგლები ნახჭევანში17

Farhad Guliyev, Bertille Lyonnet

Archaeological Complexes of the Central Western Part of Azerbaijan in
Context of the Archaeological Cultures of the Caucasus

ფარხად გულიევი, ბერტილ ლიონე

აზერბაიჯანის ცენტრალურ დასავლეთ ნაწილში მოპოვებული არქეოლოგიური
კომპლექსები კავკასიის არქეოლოგიურ კულტურათა კონტექსტში25

Guram Mirtskhulava, Guram Chikovani

Phase of Transition to the Kura-Araxes Culture in Eastern Georgia

გურამ მირცხულავა, გურამ ჩიქოვანი

მტკვარ-არაქსის კულტურაზე გარდამავალი ეტაპის შესახებ
აღმოსავლეთ საქართველოში32

Ashot Piliposyan

Excavations at Metsamor

აშოტ ფილიპოსიანი

გათხრები მეწამორში 42

Safar Ashurov

The Problems of Kura-Araxes Culture in the Light of Recent
Archaeological Excavations in Nakhchivan

საფარ აშუროვი

მტკვარ-არაქსის კულტურის პრობლემები ახალი არქეოლოგიური
გათხრების შუქზე ნახჭევანში 52

Aziza Hasanova

Influence of Technological Anatolian Traditions Smelting Ancient Tin Bronze on the Development Metallurgy III Millennium BC on the Territory of Azerbaijan

აზიზა ჰასანოვა

აზერბაიჯანის ტერიტორიაზე მეტალურგიის განვითარებაზე კალიანი ბრინჯაოს გამოღობის ანატოლიური ტექნოლოგიური ტრადიციის გავლენა 65

Mehmet Işikli, Gülşah Altunkaynak

Some Observations on Relationships between South Caucasus and North-Eastern Anatolia Based on Recent Archeo-Metallurgical Evidence

მეჰმედ იშიკლი, გულშაჰ ალტუნკაინაკი

ზოგიერთი დაკვირვება სამხრეთ კავკასიისა და ჩრდილო-აღმოსავლეთ ანატოლიის ურთიერთობაზე უახლესი არქეო-მეტალურგიის მონაცემების შუქზე 73

Raphael Greenberg

Ox-Carts and the Kura-Araxes Migration

რაფაელ გრინბერგი

ხარეშებმული ურემები და მტკვარ-არაქსული მიგრაცია 94

Thomas Stöllner, Irina Gambashidze

The Gold Mine of Sakdrisi and the Earliest Mining and Metallurgy in the Transcaucasus and the Kura-Valley system

თომას შტოლნერი, ირინე ლამბაშიძე

საყდრისის ოქროს მაღარო და ადრეული სამთო წარმოება და მეტალურგია ტრანსკავკასიისა და მტკვრის ხეობის სისტემაში 102

Massimo Cultraro

A Transcaucasian Perspective: Searching for the Early Bronze Age North Aegean Metallurgy

მასიმო კულტრარო

ტრანსკავკასიური პერსპექტივა: კვლევები ადრებრინჯაოს ხანის ჩრდილოეთ ვეოსური მეტალურგიის შესახებ125

Aynur Özfirat

New Early Bronze Age settlements in the Van Lake Basin

აინურ ოზფირატი

ადრებრინჯაოს ხანის ახალი ნამოსახლარები ვანის ტბის აუზში139

Ketevan Tamazashvili

Bone and Antler Tools from Sakdrisi Gold Mine

ქეთევან თამაზაშვილი

ძვლისა და რქის იარაღები საყდრისის ოქროს საბადოდან153

Zviad Sherazadishvili

The Early Bronze Age Kura-Araxes Culture Seals from
Gudabertka Settlement

ზვიად შერაზადიშვილი

ადრებრინჯაოს ხანის მტკვარ-არაქსის კულტურის საბეჭდავები
გუდაბერტყას ნამოსახლარიდან168

Şevket Dönmez

Early Bronze Age Metallurgy in Amasya Province, North - Central Anatolia

შევქეთ დონმეზი

ადრებრინჯაოს ხანის მეტალურგია ამასიის პროვინციაში,
ჩრდილო-ცენტრალური ანატოლია182

Stefano Spagni

Metal Production in Eastern Anatolia and Southern Caucasus During
the Early Bronze Age

სტეფანო სპანი

ლითონის წარმოება ადრებრინჯაოს ხანის აღმოსავლეთ ანატოლიასა და
სამხრეთ კავკასიაში198

Александр Орджоникидзе

Некоторые моменты взаимоотношений Куро-Араксской и
Беденской культур на Южном Кавказе205

ალექსანდრე ორჯონიკიძე

მტკვარ-არაქსისა და ბედენის კულტურათა შეხვედრის ზოგიერთი
მომენტი სამხრეთ კავკასიაში205

Mindia Jalabadze

Bedeni Culture and Berikldeebi Settlement

მინდია ჯალაბაძე

ბედენის კულტურა და ბერიკლდეების ნამოსახლარი216

Zurab Makharadze

The End of the Early Bronze Age in Georgia

ზურაბ მახარაძე

ადრებრინჯაოს ხანის ფინალური ეტაპი საქართველოში 226

Givi Inanishvili

Some Apects of Nonferrous Metalworking in the Caucasus –
Near East (III-II millennium B.C.)

გივი ინანიშვილი

ფერადი ლითონების დამუშავების რამდენიმე ასპექტი კავკასიასა და
წინა აზიაში (ძვ.წ. III-II ათასწლეულები) 233

Nino Shanshashvili, Goderdzi Narimanishvili

Environment and Dwelling in the Early and Middle Bronze Ages South Caucasus

ნინო შანშაშვილი, გოდერძი ნარიმანიშვილი

გარემო და საცხოვრისი ადრე და შუა ბრინჯაოს ხანის

სამხრეთ კავკასიაში245

Arsen Bobokhyan

Bronze Age Musical Instruments of the Region between
the Caucasus and Taurus in Context

არსენ ბობოხიანი

ბრინჯაოს ხანის მუსიკალური ინსტრუმენტები კავკასიონსა და

ტავროსს შორის მდებარე რეგიონში265

Marina Puturidze

For the Assign of Middle Bronze Age Phases and Upper
Chronological Limit of the Trialeti Culture

მარინე ფუთურიძე

შუა ბრინჯაოს ხანის ეტაპებისა და თრიალეთის კულტურის

ზედა ქრონოლოგიური ზღვარის დადგენისათვის 278

Dimitri Narimanishvili

Middle Bronze Age Metal Vessels from South Caucasus

დიმიტრი ნარიმანიშვილი

შუა ბრინჯაოს ხანის ლითონის ჭურჭელი სამხრეთ კავკასიიდან 286

EARLY BRONZE AGE FORTRESSES OF VAN LAKE BASIN

Prof. Dr. Aynur Özfirat,

Mustafa Kemal Üniversitesi,

Investigations of Van Lake Basin explored fall in the range from the Late Chalcolithic through the Late Iron Age. The results of our survey indicate that the region intensively settled in Early Bronze Age and Middle Iron Age (Urartu) between in that timespan. This article contains an introduction to Early Bronze Age fortresses of the basin which is found in the survey.

Evidence of the Early Bronze Age (ca. 3400-2300/2200 BC) has been found mainly on the mounds which lies in the plains and valleys. The second type of settlement is fortresses or rocky settlements which is situated mountain slopes which bordering of these plains. These settlements are located on low or high rocky hills of the slope of mountains surrounding plains. They are mainly multi-strata settlements or fortresses which is usually settled from the Early Bronze Age through the Middle-Late Iron Age. Consequence of it is difficult to date the fortresses more precisely. Architectural features in this region do not change much until the Middle Iron Age (Urartu), and it seems that the local fortresses continued to be used during the Urartean period as well.

Fortresses which were settled only in the Early Bronze Age are as follows (**Fig. 1**): Kalecik in the Karasu valley; Şehirtepe on the north coast of Lake Erçek beginning from northeast of Van Plain; Şehitlik on the Çaldıran plain.

Kalecik (N72/3) fortress is located on top of a high hill in the Karasu Valley which is one of the fertile land in the Van Lake basin. Karasu Valley is also main road between Van Lake basin and Iranian (**Figs. 1-2**). The fortress has a square layout and only a 70 m long stretch of the walls is extant, thus, its layout is not clearly discernible (**Fig. 3-4**). The walls were built with roughly worked Stones, no architecture was attested inside.

Şehirtepe (O71/5) fortress is situated on the northern shore of Erçek Lake which lies east of the Van Lake and on the Memedik-Özalp delta of Erçek Lake. Memedik-Özalp Valley is second main road between Van Lake basin and Iranian (**Figs. 5-6**). The fortress is close to Karagündüz mound which is one of the most important Early Bronze Age site in the basin (**Fig. 7**). Şehirtepe fortress has an oval shaped building (30 x 20 m) surrounded by rectangular planned walls (41 x 58 m) (**Figs. 5, 8**). The walls built medium-seized facing stones without evidence of intervening rubble fill, thickness of walls is 3.30 m.

Şehitlik (M72/6) fortress lies on the Tendürek lava hill which is dominated Çaldıran plain (**Figs. 9-10**). It is also situated on the road between Van Lake and Mt Ağrı-Southern Caucasia. Fortress with a rectangular plan is made of small semi-processed stones (**Figs. 9,11-13**). Surrounding wall is 150 m in the northeast, 50 m in the south and its thickness is 2.50 m. Traces of buildings with rectangular and square plans can be seen inside.

The pottery from these fortresses is in the Kura-Araxes tradition which is known well from Eastern Anatolia and our surveys in the region. Four groups were identified: Grey-black burnished ware (**Figs. 14**), Red-brown ware (**Figs. 15-16**), Bichrome burnished ware (**Fig. 17**), Cream slipped ware. Shersds mostly have a slip of the same colour as the paste, which has a coarse or medium sand temper. Badly fired, burnished and handmade. Bichrome burnished

ware comprises black-looking vessels with their necks and mouths of red or cream colour due to firing. Forms are similar, in general, bowls are dominated by those with simple rims and open mouth and those with everted rims and globular body, jars have vertical rims, long necks and oval bodies, pots are closed mouths and globular bodies. Cream slipped have same characteristic both ware and form except for its slip colour. The decoration comprises geometric patterns made with incision, impress and grooving, concentric circles, spirals and Nakhichevan type handles.

In conclusion, with these recent findings, we reached more definite results regarding our arguments stating that Early Bronze Age settlement pattern which take place on rocky hills on hillsides, which seems to us familiar to mounds in the plains or valleys in the entire region, constituted the settlement pattern in the region in this period.

* **Prof. Dr. Aynur Özfirat**, Mustafa Kemal Üniversitesi, Fen-Edebiyat Fakültesi, Arkeoloji Bölümü, Tayfur Sökmen Kampüsü, Alahan 31034, Antakya-Hatay, Türkiye.

We would like here to thank warmly Turkish Ministry of Culture and Tourism, General Directorate for Monuments and Museums for giving us permission to work in this area and support. Survey also was supported, TÜBİTAK (The Scientific and Technical Research Council of Turkey, Projects No SBB-CNRS-2011 and SBB-105K063), Turkish Historical Society and the University of Van (2002-FED-093) projects, I wish to thank the for their support. Our thanks also go to Prof. Dr. Veli Sevin for his kind help.

Bibliography (Survey Preliminary Reports)

- Özfirat, A.**, “Pre-classical Survey in Eastern Turkey. Fifth Preliminary Report: Van Lake Basin and Mt. Ağrı Region”, *Studi Micenei ed Egeo Anatolici* XLVIII, 2006: 177-207.
- Özfirat, A.**, “Van, Ağrı ve Iğdır İlleri Yüzey Araştırması, 2005”, *24. Araştırma Sonuçları Toplantısı 1* (Çanakkale, 29 Mayıs-02 Haziran 2006), 143-162, Ankara 2007: T.C. Kültür Bakanlığı.
- Özfirat, A.**, “Pre-classical sites in Eastern Turkey. Fourth Preliminary Report: The Eastern Shore of Lake Van”, *Ancient Near Eastern Studies* XLIV, 2007: 113-140.
- Özfirat, A.**, “Van, Ağrı ve Iğdır İlleri Yüzey Araştırması, 2006”, *25. Araştırma Sonuçları Toplantısı* (Kocaeli, 28 Mayıs-01 Haziran 2007), 197-220, Ankara 2008: T.C. Kültür Bakanlığı.
- Özfirat, A.**, “Van, Ağrı ve Iğdır Yüzey Araştırması, 2007”, *26. Araştırma Sonuçları Toplantısı 1* (Ankara, 26-30 Mayıs 2008), 345-366, Ankara 2009: T.C. Kültür Bakanlığı.
- Özfirat, A.**, “Pre-classical Survey in Eastern Turkey. Sixth Preliminary Report: Van Lake Basin and Mt. Ağrı Region”, *Archäologische Mitteilungen aus Iran und Turan* 41, 2009: 211-232.

Figure Captions

Fig. 1. Survey Map

Fig. 2. Kalecik (N72/3) Fortress

Fig. 3. Kalecik Fortress

Fig. 4. Kalecik Fortress

Fig. 5. Şehirtepe (O71/5) Fortress

Fig. 6. Şehirtepe Fortress

Fig. 7. Karagündüz Mound

Fig. 8. Şehirtepe Fortress

Fig. 9. Şehitlik (M72/6) Fortress

Fig. 10. Şehitlik Fortress

Fig. 11. Şehitlik Fortress

Fig. 12. Şehitlik Fortress

Fig. 13. Şehitlik Fortress

Fig. 14. Kura-Araxes Pottery: Grey-black burnished ware

Fig. 15. Kura-Araxes Pottery: Red-brown ware, Bichrome burnished ware

Fig. 16. Kura-Araxes Pottery: Red-brown ware, Bichrome burnished ware

Fig. 17. Kura-Araxes Pottery: Bichrome burnished ware



Fig. 1

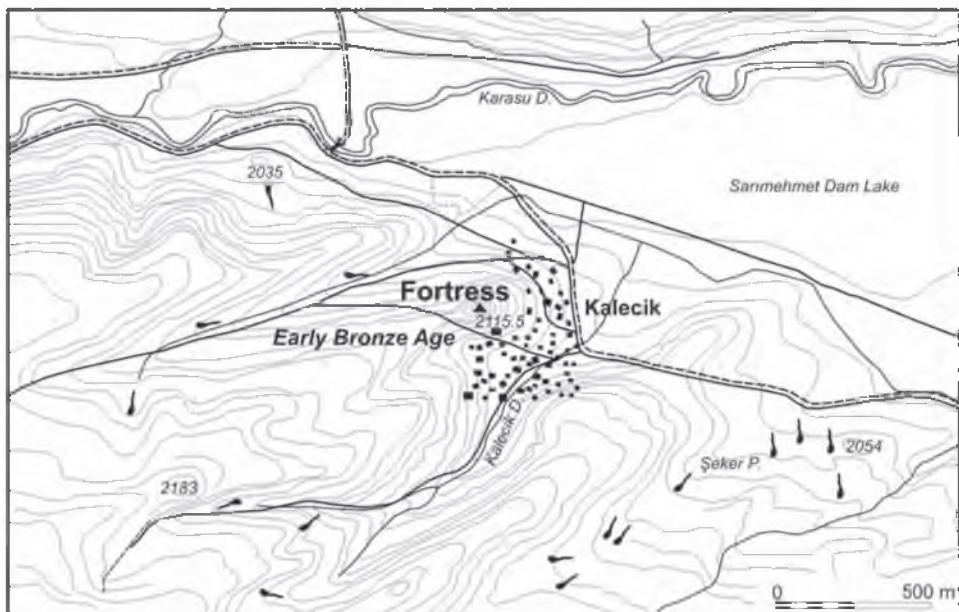


Fig. 2.



Fig. 3.



Fig. 4.

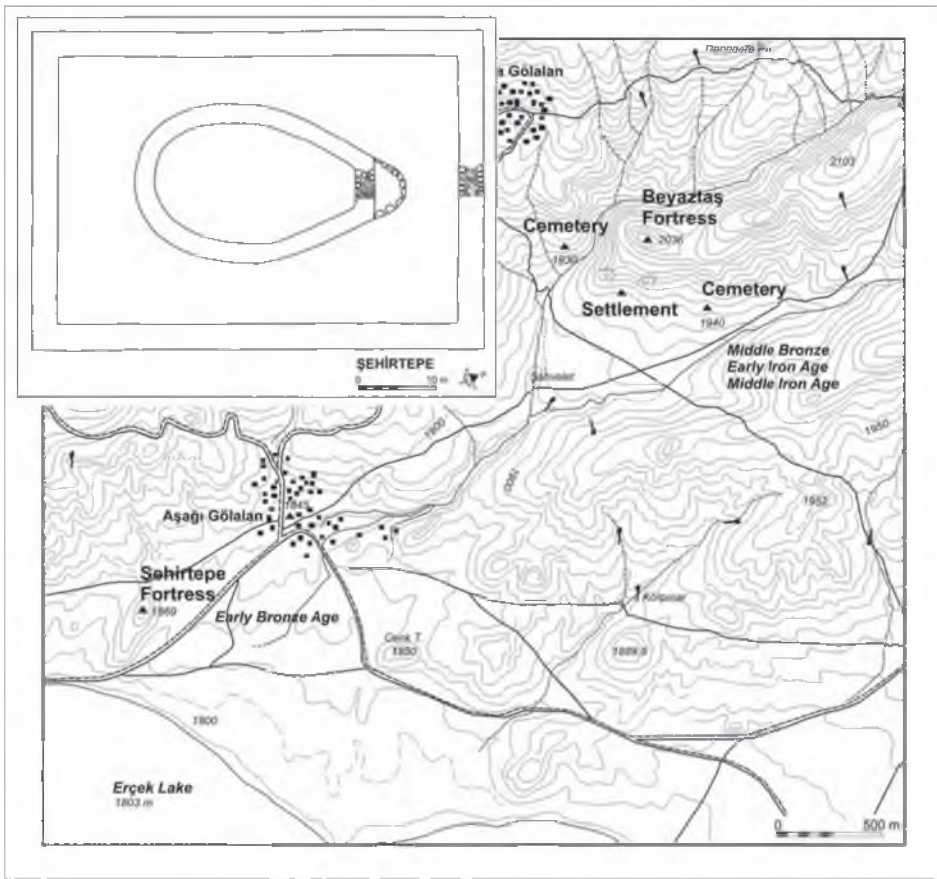


Fig. 5.



Fig. 6.



Fig. 7.



Fig. 8.

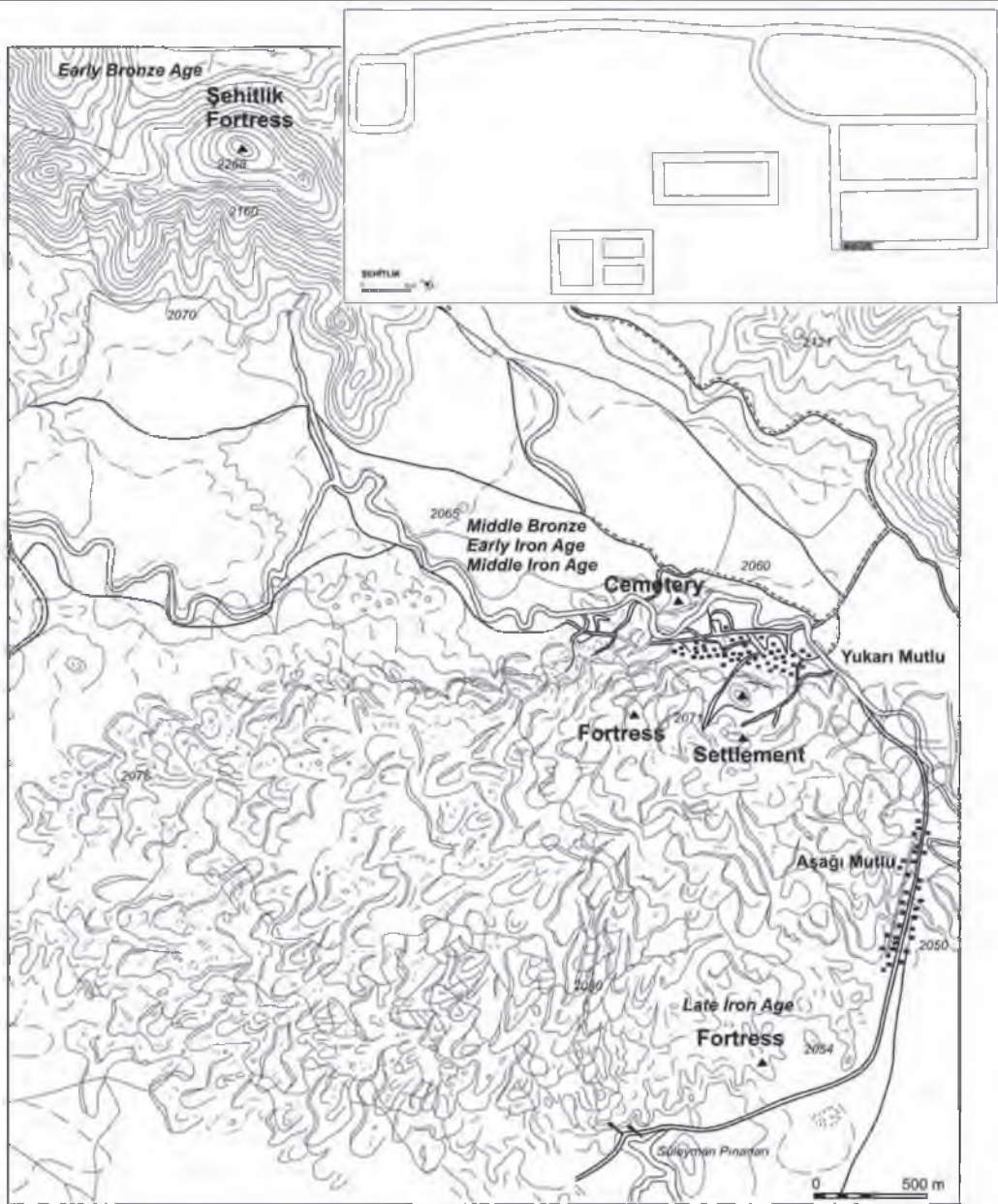


Fig. 9



Fig. 10.

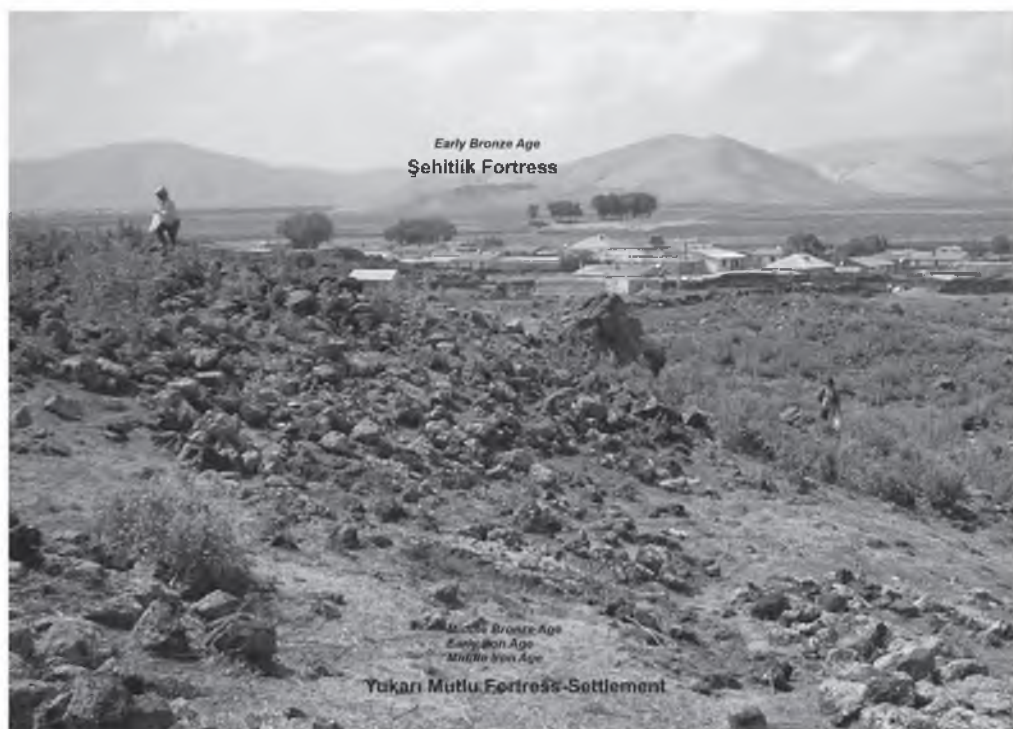


Fig. 11.



Fig. 12.

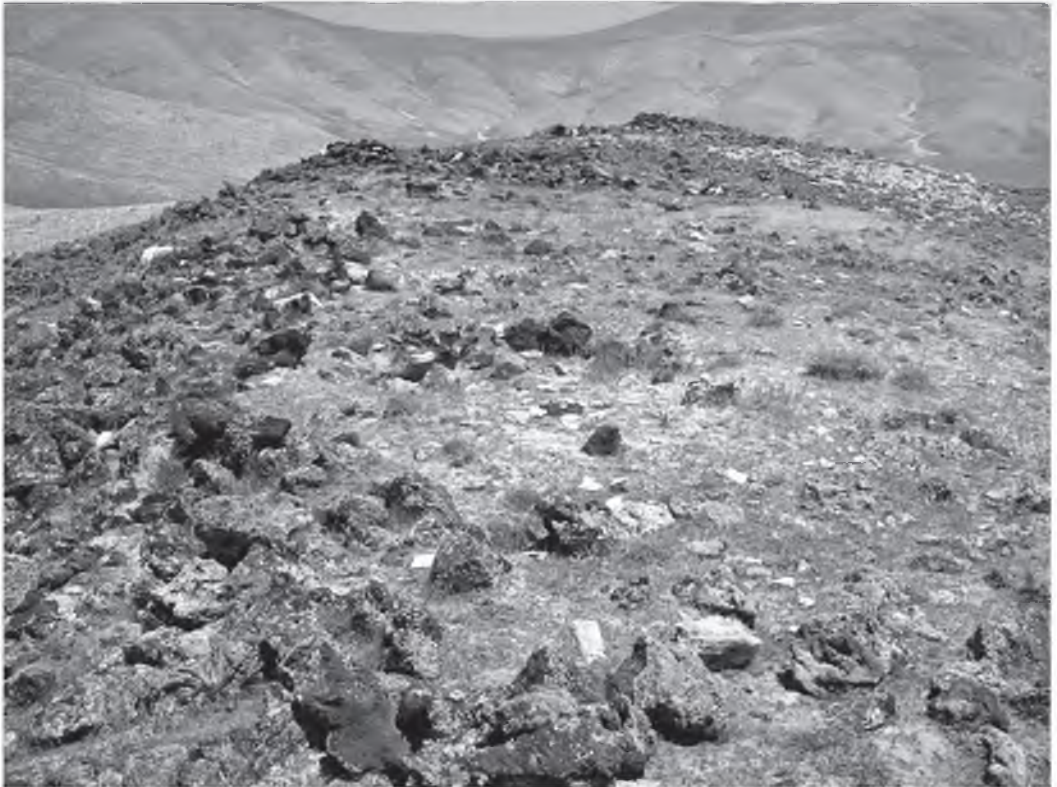
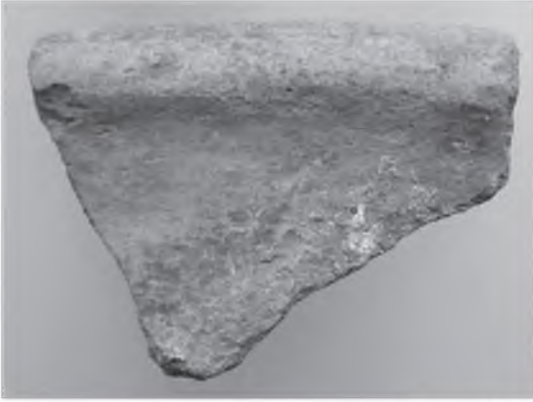


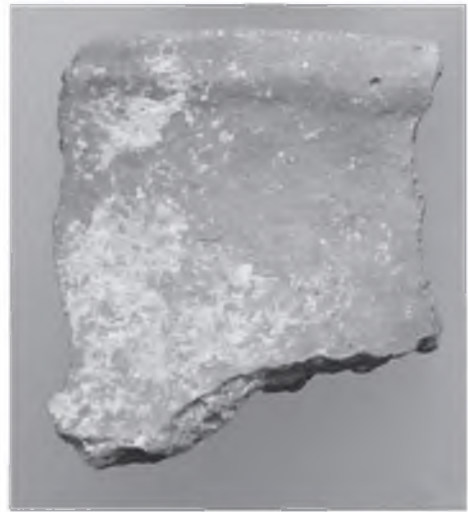
Fig. 13.



Fig. 14



Bichrome burnished ware



Red-brown ware



Kalecik (N72/3)

Fig. 15



Bichrome burnished ware



Şehirtepe (O71/5)



Red-brown ware

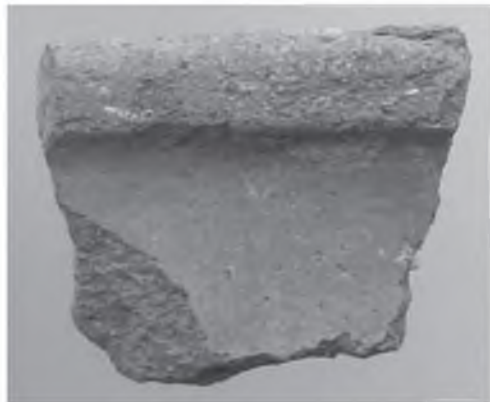


Fig. 16

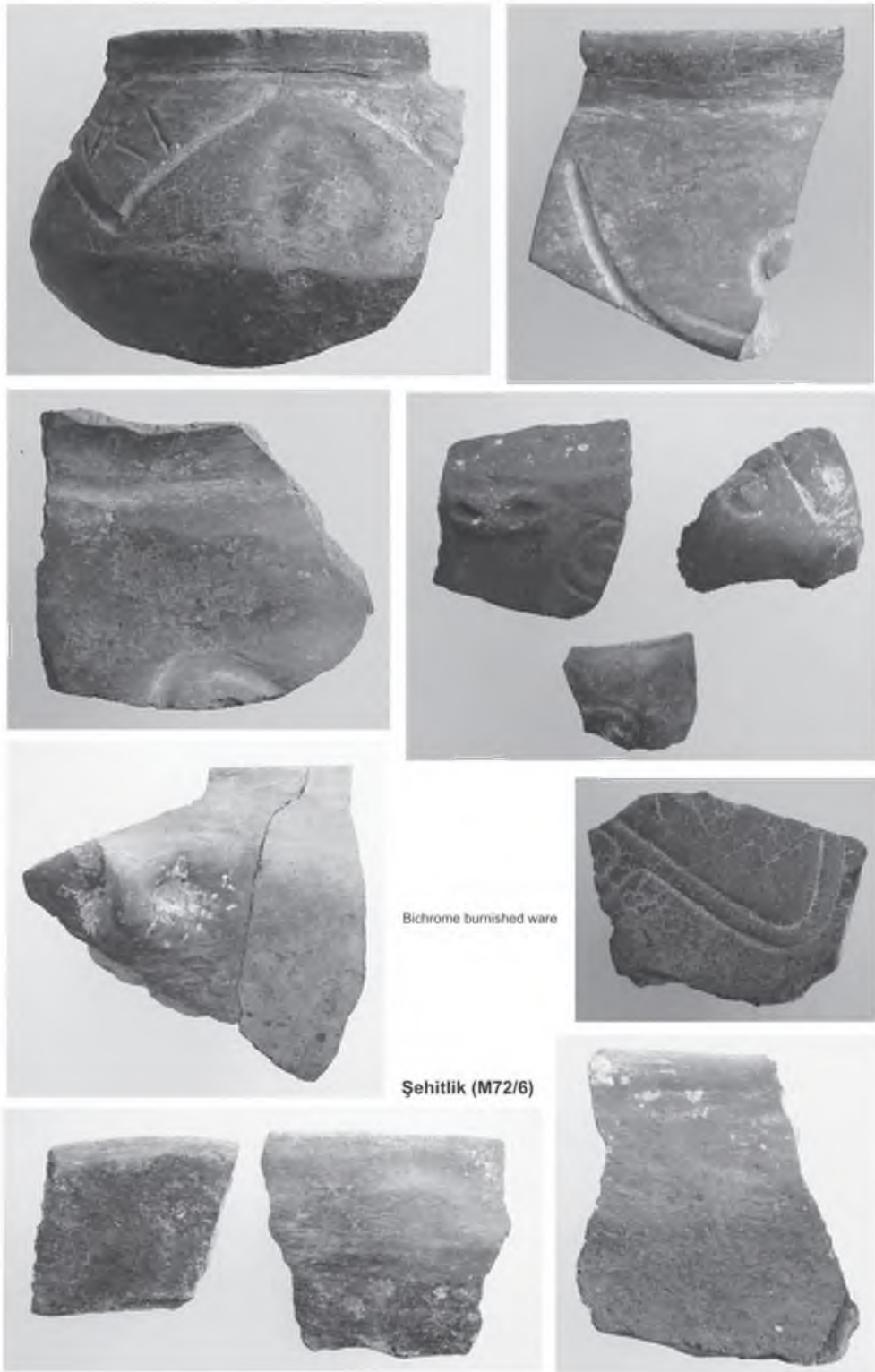


Fig. 17